



جمهوری اسلامی ایران

وزارت جهاد کشاورزی

سازمان حفظ نباتات کشور



راهنمای شناسائی و ردیابی
آفت قرنطینه خارجی

شپشک قهوه ای نیشکر

Brown sugarcane scale

***Aspidiella sacchari* (Cockerell)**

Hemiptera:Diaspididae

تهیه و تنظیم:

احمد چراغیان

دفتر پایش و تحلیل خطر

1404

شپشک قهوه ای نیشکر

Aspidiella sacchari (Cockerell)

Hemiptera: Diaspididae

Common name:

brown sugarcane scale, sugarcane Aspidoiotus, sugarcane root, scale

Synonyms:

Aspidiotus sacchari Ckll., *Targionia sacchari* Ckll.

اهمیت اقتصادی:

این حشره یکی از مهمترین آفات مزارع نیشکر در آمریکای مرکزی و حوزه کارائیب می باشد ، لذا با توجه به اهمیت این آفت در لیست آفات قرنطینه ای ایران و بسیاری از کشورها قرار گرفته است.

میزبانها:

نیشکر و دیگر گیاهان خانواده *Poaceae*، مرکبات، و اسپاراگوس بعنوان میزبان های مهم این آفت محسوب میگردد، لیست کلی سایر میزبانهای این آفت به شرح ذیل میباشد:

Major hosts (میزبانهای اصلی):

Poaceae (grasses), *Saccharum officinarum* (sugarcane), *Alocasia*, *Andropogon*, *Asparagus*, *Brachiaria*, *Canna*, *Cenchrus*, *Citrus*, *Cocos nucifera*, *Coix lacryma-jobi*, *Commelinaceae*, *Costus*, *Cymbopogon*, *Cynodon*, *Cyperus* spp., *Digitaria*, *Eleusine*, *Eremochloa*, *Gynerium*, *Iris*, *Ischaemum*, *Melinis*, *Panicum*, *Paspalum*, *Pennisetum*, *Phoenix*, *Phormium*, *Saccharum officinarum*, *Stenotaphrum*, *Terminalia*, *Tradescantia*

پراکنش جغرافیایی:

آمریکای مرکزی: آنتی گوا و باربودا، باربادوس، کوبا، دومینیکا، جمهوری دومینکن، گرانادا، گوادیلوپ، جامائیکا،

مارتین کیو، مونت سرنا، پروتريكو، ساينت لوسيا، ترینیدا و توباگو،

آمریکای شمالی: آمریکا

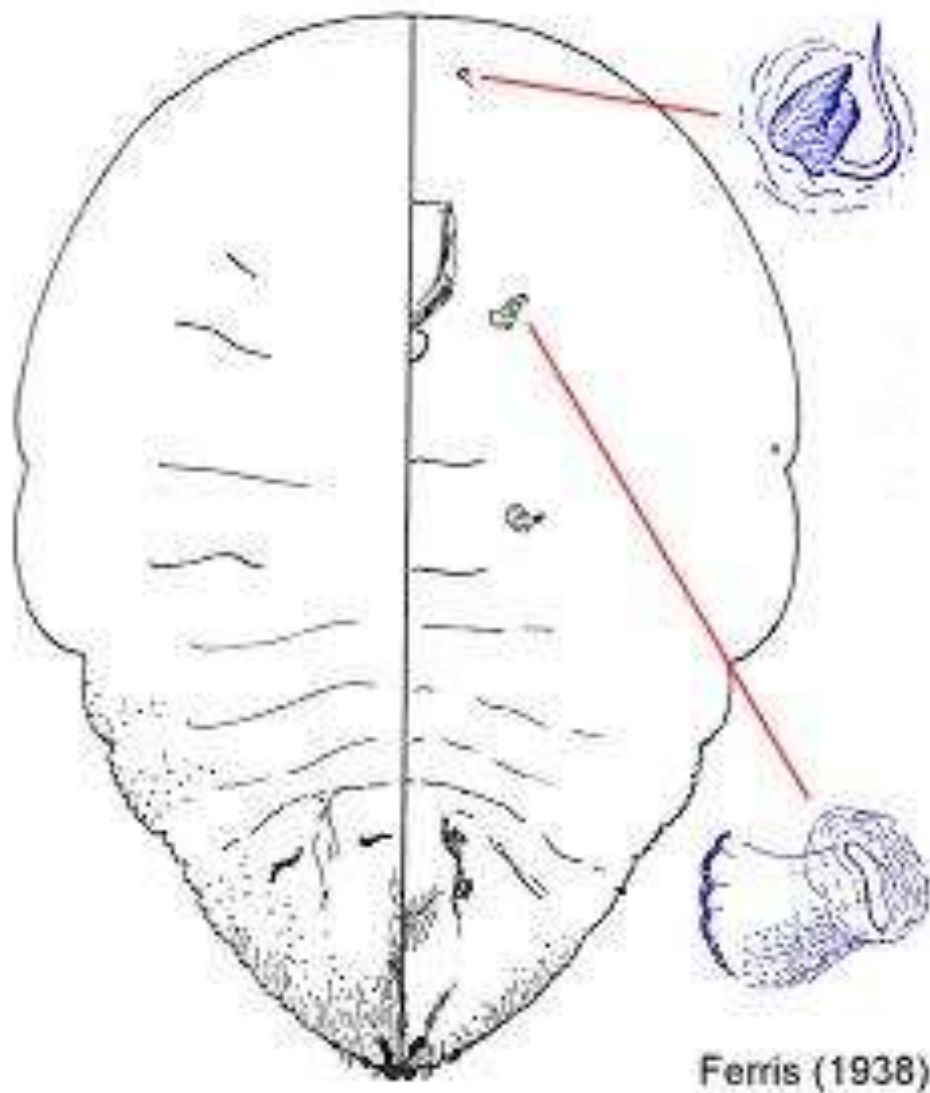
آمریکای جنوبی: گینه، ونزوئلا



نقشه پراکنش آفت شپشک قهوه ای نیشکر

شکل شناسی:

شپشک های ماده تقریباً هدور $1/25 - 0/75$ میلی متر عرض دارند، محدب، برنگ قهوه ای روشن مایل به خاکستری یا اندکی قهوه ای متمایل به رنگ ارغوانی، مات، قسمت مرکزی بدن به رنگ زرد روشن، دارای پوشش سپر مانند، فرم و رنگ نرها شبیه جنس ماده منتها کوچکتر، کشیده تر و دارای یک پوشش انتهایی هستند، بدن ماده های بالغ گلابی شکل و در اطراف کشیده، ناحیه پیچی دیال (Pygidial) فاقد هر گونه پارافیز (paraphyses)، تنها دارای دو جفت اندام برآمده گی (lobes) می باشد، ناحیه جانبی فاقد صفحات ولی دارای سه جفت برآمده گی (lobes) است، پیچی دیال (Pygidial) دندان های کنگره ای شکل برجسته و مشخص دارند.



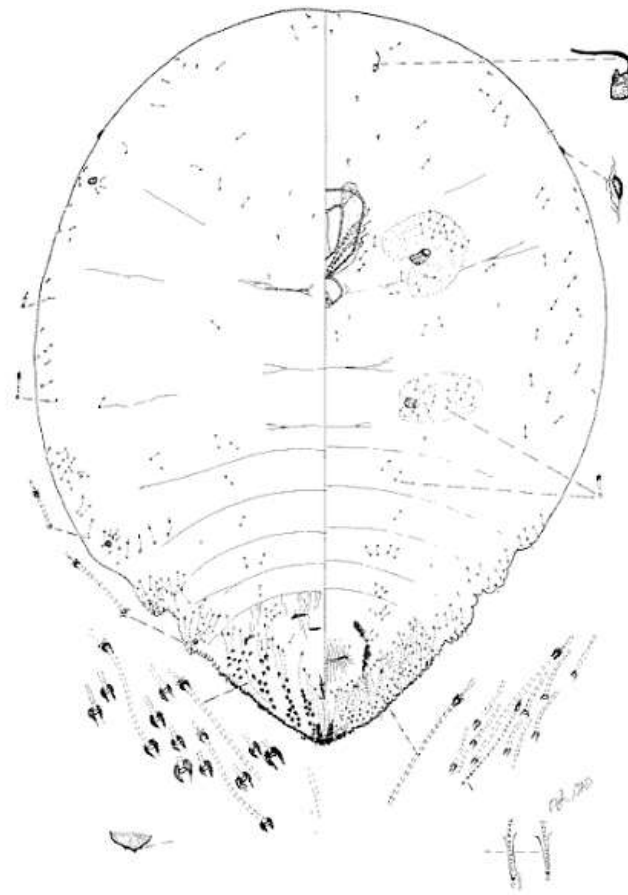


Figure 14. *Aspidiotella sacchari* (Cockerell), sugarcane scale, McAllen, TX, on *Axonopus affinis*, III-19-1975.



حشره کامل آفت شیشک قهوه ای نیشکر

زیست شناسی:

در خصوص بیولوژی آفت مطالعاتی توسط آقای Crawlers صورت گرفته، مطالعات صورت گرفته نشان داده است که آفت براحتی از طریق باد و دیگر اندام های گیاهی بخصوص تخم و نمف و حشرات کامل سپردار جا بجا میشوند.

علائم خسارت:

علائم اولیه خسارت این آفت مانند بقیه حشرات این راسته است، توقف و کاهش رشد گیاه، زرد شدن و خشک شدن برگ و در نهایت از بین رفتن کامل گیاه میزبان از مهمترین علائم خسارت آفت است.

راههای انتقال و انتشار:

یکی از راههای عمده گسترش این آفت در مناطق اطراف نقل و انتقال اندامهای رویشی گیاه و باد میباشند، قسمتهای رویشی گیاهان میزبان وارداتی، بخصوص قلمه های نیشکر و دیگر گیاهان تازه خانواده *Poaceae*، نشاء و نهال دیگر درختان میزبان وارداتی از راههای دیگر انتقال این آفت محسوب میگردد.

اقدامات قرنطینه ای:

این آفت در لیست آفات قرنطینه ای ایران و بسیاری از کشورهای قرار گرفته است، باید از ورود قلمه های نیشکر و انواع نشاء، قلمه و نهال های درختان میزبان از مناطق آلوده به این آفت باید جلوگیری شود و در صورت ورود، این اندام های وارداتی را به منظور اطمینان از عدم آلودگی به دسته جات تخم، نمف و شپشکهای بالغ باید کاملاً بررسی گردند.

روشهای ردیابی و بازرسی:

لازم است بطور مرتب با انجام بازرسی های قرنطینه بعد از ورود، میزبان های وارداتی را جهت مشاهده تخم، نمف شپشکهای بالغ، روی برگ، ساقه، شاخه، دمبرگ و میوه بررسی گردند، ردیابی آفت عمدتاً از طریق بازرسی چشمی در مزرعه و باغات جهت مشاهده آفت و مراحل مختلف زندگی آن صورت میگردد.



بازرسی قلمه ها و مزارع نیشکر جهت ردیابی آفت شپشک قهوه ای نیشکر

CAB International. 2025. Crop Protection Compendium. 2025 Edition. CAB International. Wallingford, Oxon, UK
www.forestryimages.org/browse/subthumb.cfm?su...
nlbif.eti.uva.nl/bis/diaspididae.php?menuentr...
si-pddr.si.edu/dspace/bitstream/10088/4973/1/00243.pdf

